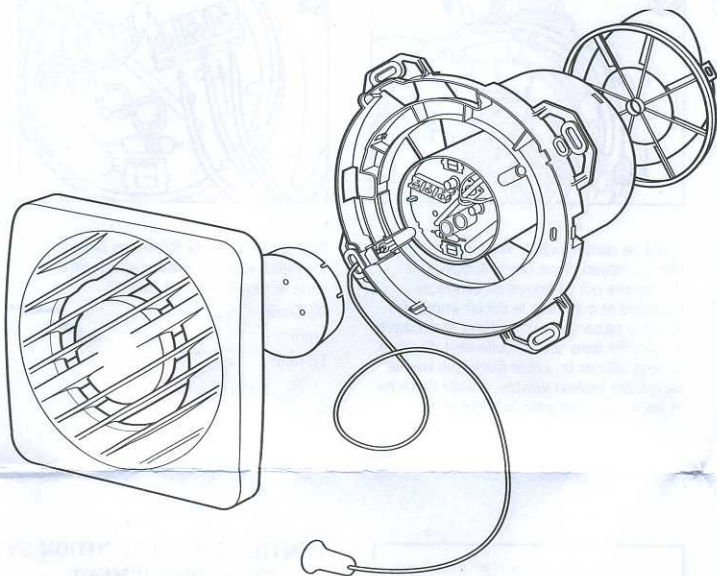


Instructions d'installation des ventilateurs Codumé pour salles de bain, W.C., douches, locaux humides et cuisines

AXN100, AXN100SV, AXN125, AXN150 et AXN150S

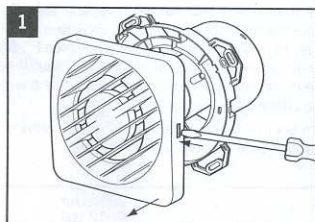


- Nous vous remercions de votre achat et vous invitons à suivre attentivement les instructions d'installation de manière à garantir un fonctionnement optimal et durable de votre ventilateur.
- Vous devrez être très vigilant si vous installez un ventilateur dans un local où est également placé un appareil à combustion du type chauffe-eau, chaudière, poêle, etc.. Assurez-vous que l'entrée d'air de compensation est suffisante dans le local pour garantir la ventilation d'une part, la bonne combustion et l'évacuation des gaz brûlés d'autre part.
- Le ventilateur ne peut être placé à un endroit où il est soumis à une source de chaleur directe supérieure à 40°C.

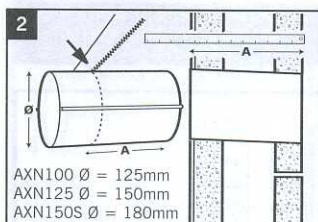
- Lorsque vous installez un ventilateur dans un mur, veillez, avant tout percement, à vérifier l'absence de câbles électriques ou de tuyaux à l'endroit choisi. Nous vous recommandons de placer le ventilateur à une hauteur moyenne de 1,8 m.
- Veillez à laisser un espace libre de 75mm minimum qui permette le démontage de la grille intérieure.
- Instructions de nettoyage: Veillez à toujours couper l'alimentation électrique du ventilateur avant toute manipulation et opération de nettoyage. Vous pouvez nettoyer la grille intérieure en la frottant avec un chiffon humide en veillant à ne pas faire entrer d'eau dans le ventilateur.

MONTAGE MURAL

(Utilisation d'une traversée de mur ED et d'une grille extérieure EG)

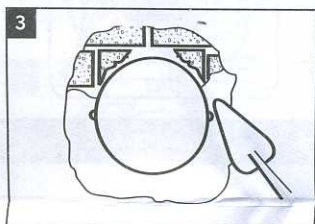


1 Enlever la grille intérieure du ventilateur à l'aide d'un tournevis. Introduire délicatement la lame du tournevis de manière à libérer la lamelle plastique puis incliner pour ôter la grille.

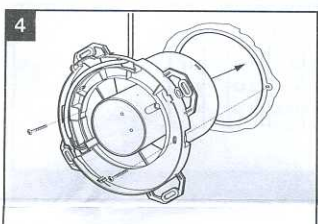


2 Couper la traversée de mur ED à dimension.

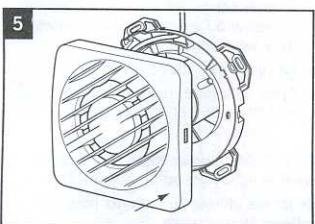
AXN100 Ø = 125mm
AXN125 Ø = 150mm
AXN150S Ø = 180mm



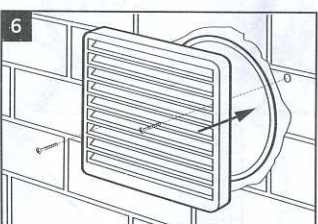
3 Reboucher les trous autour du tuyau à l'intérieur et à l'extérieur du mur avec le matériau de votre choix. Veiller à ce que la traversée de mur reste bien circulaire et que les trous de fixation soient bien placés à l'horizontale.



4 En veillant au libre fonctionnement du clapet anti-retour, fixer solidement le ventilateur dans les trous prévus à cet effet (vis n°8). Le câble électrique doit être amené à l'endroit adhoc (voir schémas électriques). Raccorder le ventilateur.

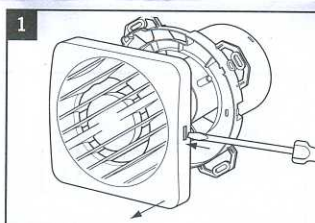


5 Replacer la grille intérieure du ventilateur en veillant à ce qu'aucun fil ne soit coincé.

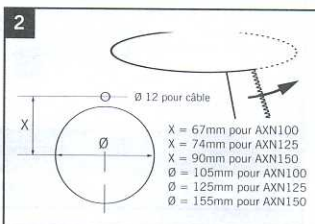


6 Fixer avec des vis adéquates la grille extérieure sur la traversée de mur.

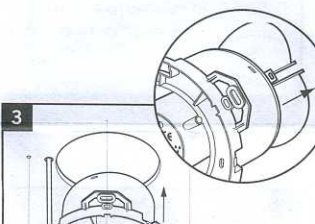
MONTAGE PLAFOND



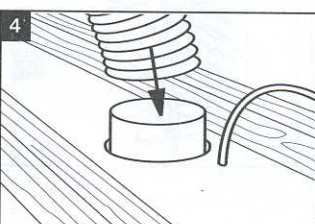
1 Enlever la grille intérieure du ventilateur à l'aide d'un tournevis. Introduire délicatement la lame du tournevis de manière à libérer la lamelle plastique puis incliner pour ôter la grille.



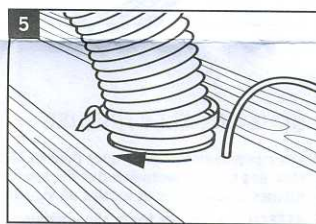
2 Pratiquer une ouverture dans le plafond pour le ventilateur et le câble électrique.



3 Fixer solidement le ventilateur au plafond au moyen de vis en s'assurant que les deux parties du clapet anti-retour ont été enlevées du ventilateur. Raccorder le ventilateur (voir schémas électriques).

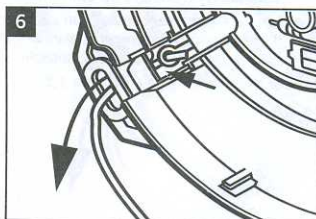


4 Placer le flexible sur l'extrémité libre du ventilateur.

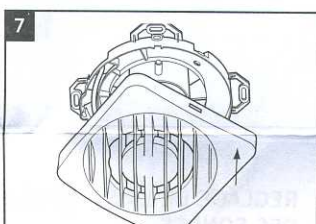


5 Fixer le flexible hermétiquement par un collier de serrage. Pour obtenir un résultat satisfaisant, limiter la longueur du flexible à:

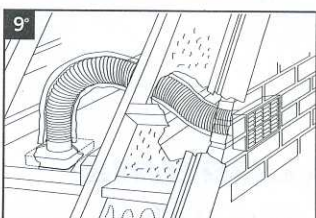
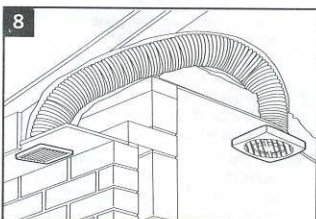
AXN100 & AXN125: 3 m
AXN150S: 10 m



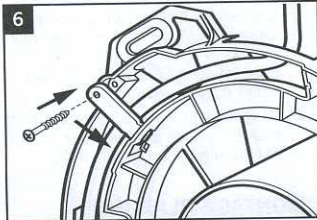
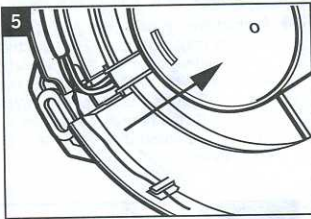
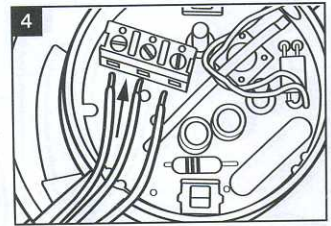
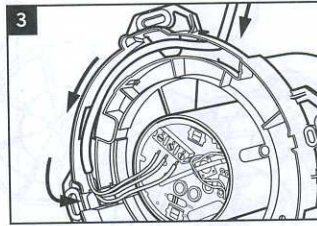
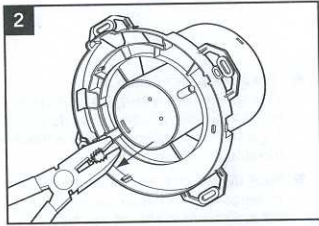
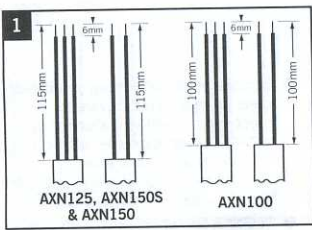
6 Pour les modèles de ventilateur concerné, détacher et ôter la cordelette fixée sur l'interrupteur.



7 Replacer la grille intérieure du ventilateur en veillant à ce qu'aucun fil ne soit coincé. - (8-9)



CABLAGES



Avant de commencer le raccordement, ôter au moyen d'une pince le couvercle de sécurité qui se trouve au centre de l'appareil et qui coiffe le circuit imprimé. Après le raccordement, replacer le couvercle de sécurité dans son emboîtement d'origine. Si vous utilisez du câble électrique souple sans autre fixation valable, utiliser l'attache et les vis fournies avec le ventilateur.

Pour les ventilateurs SV (basse tension 12 volts): longueur maximum du câble entre le ventilateur et le transfo:

0,75mm ²	: 2, 3 m
1mm ²	: 3 m
1,5mm ²	: 4, 5 m

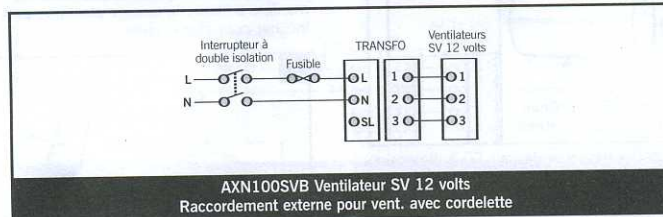
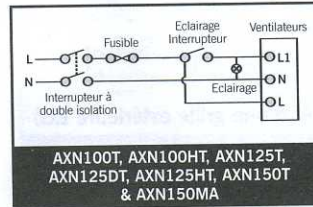
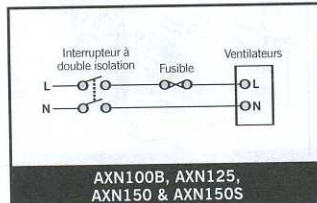
SCHEMAS ELECTRIQUES

Les raccordements électriques doivent être réalisés par un électricien qualifié selon les normes européennes et locales en vigueur.

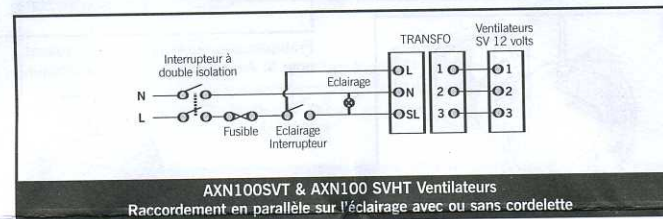
ATTENTION: couper toute alimentation électrique avant le raccordement.

- Les ventilateurs AXN ont une double isolation et ne doivent donc pas impérativement être raccordés à la terre.
- Les ventilateurs AXN doivent être raccordés via un interrupteur bi-polaire ayant une séparation de contact de 3mm minimum.
- Lorsqu'ils sont raccordés à un circuit d'éclairage de 5 ampères maximum, un fusible local n'est pas indispensable.

Taille de câblage: 2 ou 3 fils en 1,5mm².



AXN100SVB Ventilateur SV 12 volts
Raccordement externe pour vent. avec cordelette



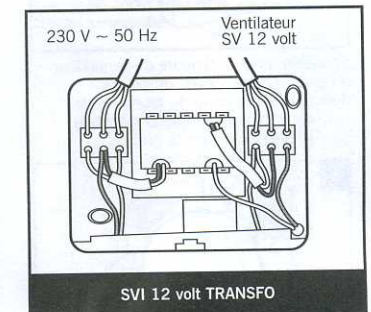
AXN100SVT & AXN100 SVHT Ventilateurs
Raccordement en parallèle sur l'éclairage avec ou sans cordelette

VENTILATEURS EXECUTION SV (12 VOLT) UNIQUEMENT

Oter le couvercle du bornier électrique. Faites toutes les connexions comme indiquées. Le câble d'alimentation doit être fixé au mur suivant les normes en vigueur.

Le transfo doit être installé hors de la zone de sécurité prescrite par la loi et, dans tous les cas, hors d'atteinte d'une personne prenant un bain ou une douche, ou utilisant de l'eau. Il ne peut être aspergé d'eau ni soumis à une source de chaleur directe supérieure à 40° C.

Un seul ventilateur par transfo. Aucun autre appareillage ne peut y être raccordé.

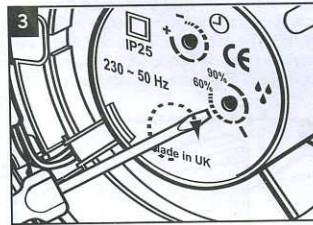
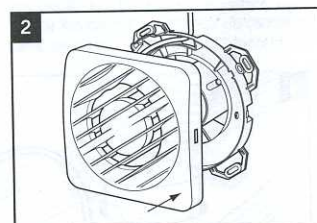
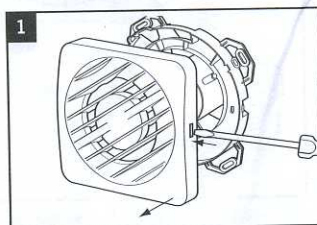


SVI 12 volt TRANSFO

REGLAGE DE LA MINUTERIE ET DES SONDES

ATTENTION: couper toute alimentation électrique avant le raccordement.

- Enlever la grille intérieure du ventilateur à l'aide d'un tournevis.
- La minuterie est préréglée mais le réglage peut être modifié. A l'aide d'un tournevis, tourner dans le sens des aiguilles d'une montre pour augmenter le temps de fonctionnement. La sonde d'humidité est préréglée mais le réglage peut être modifié.
- A l'aide d'un tournevis, tourner dans le sens des aiguilles d'une montre pour augmenter la sensibilité de la sonde, dans le sens inverse pour diminuer la sensibilité de la sonde.



POUR NETTOYER OU DEMONTER LE VENTILATEUR

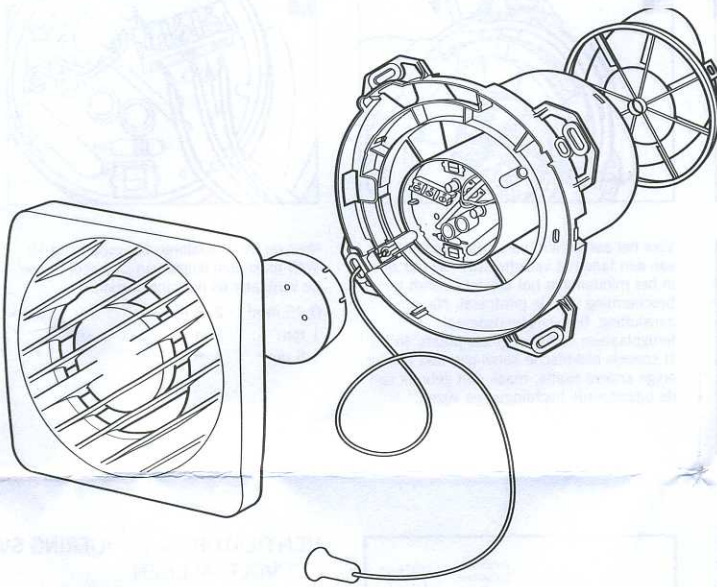
- Enlever la grille intérieure.
- Le ventilateur et la grille peuvent être nettoyés au moyen d'un chiffon humide, au besoin à l'aide d'un peu de détergent (type vaisselle).
- En aucun cas, immerger le ventilateur.
- Après nettoyage, replacer la grille du ventilateur au bon emplacement.

ATTENTION: couper toute alimentation avant le nettoyage ou le démontage.

Ne jamais utiliser de solvants pour nettoyer le ventilateur.

Installatievoorschriften van de Codumé ventilatoren, voor badkamers, WC, douches, vochtige lokalen en keukens.

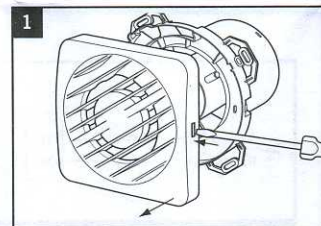
AXN100, AXN100SV, AXN125, AXN150 et AXN150S



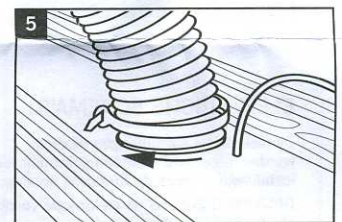
- Wij danken U voor uw aankoop en verzoeken U aandachtig de installatievoorschriften te volgen om op deze manier een optimale en duurzame werking te verzekeren van uw ventilator.
- U moet heel waakzaam zijn indien U een ventilator plaatst in een lokaal waar eveneens een verbrandingstoestel staat van het soort verwarmingsketel, zoals centrale verwarmingsketel, kachel, enz. Verzeker U dat de compenserende luchttoevoer voldoende is in het lokaal om de ventilatie enerzijds te garanderen, en de goede verbranding en de evacuatie van verbrande gassen anderzijds.
- De ventilator mag niet op een plaats worden gemonteerd waar hij een directe warmte ondergaat van meer dan 40°C.

- Wanneer U een ventilator in de muur plaatst, let erop voor het boren dat er geen elektrische kabels of buizen op de verkozen plaats zitten. Wij raden U aan de ventilator te plaatsen op een hoogte van 1,8 m.
- Let erop een open ruimte van minimum 75 mm te laten die de verwijdering van de binnenrooster toelaat.
- Reinigingsinstructies: Let er steeds op de voeding van de ventilator te onderbreken voor het toestel te manipuleren of te reinigen. U mag de binnenrooster reinigen met een vochtige doek met de nauwlettendheid dat er geen water in de ventilator komt.

PLAFONDMONTAGE

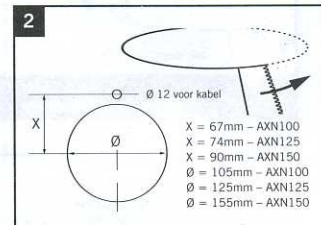


De binnenrooster van de ventilator verwijderen met behulp van een schroevendraaier. Voorzichtig het blad van de schroevendraaier inbrengen om het plastic plaatje vrij te maken, schuin houden om de rooster te verwijderen.

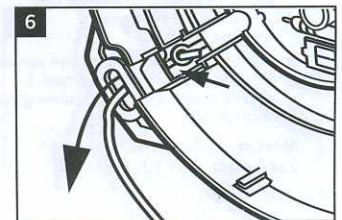


De flexibel hermetisch sluiten met behulp van een spanning. Om een bevredigend resultaat te bekomen, beperk de lengte van de flexibel tot:

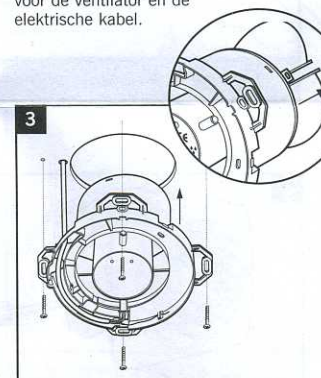
AXN100 & AXN125: 3 m
AXN150S: 10 m



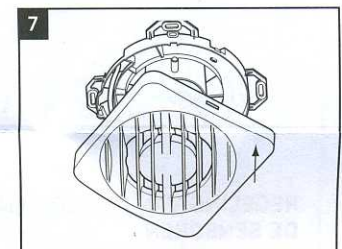
Een opening in het plafond maken voor de ventilator en de elektrische kabel.



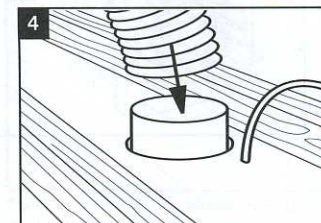
Voor de betrokken ventilatoren, het koordje op de schakelaar losmaken en verwijderen.



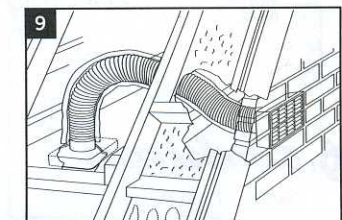
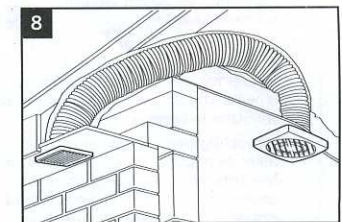
De ventilator stevig aan het plafond bevestigen met behulp van vijzen door er zeker van te zijn dat de twee terugslagklepdeeltjes van de ventilator werden verwijderd. De ventilator aansluiten (zie elektrische schemas).



De binnenrooster van de ventilator terugplaatsen en erop letten dat geen enkele draad geklemd zit.

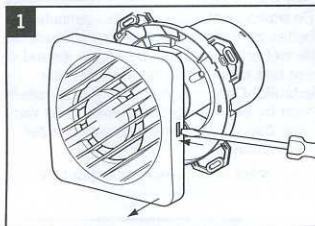


De flexibel plaatsen op de vrije kant van de ventilator.

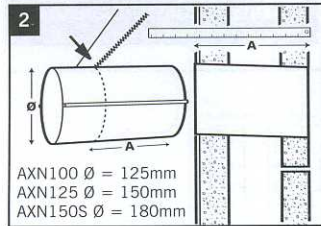


MUURMONTAGE

(gebruik van een muurdoorvoer ED en een buitenrooster EG)

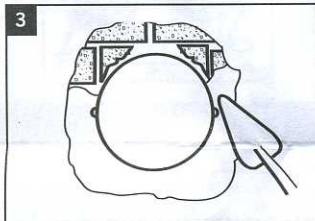


De binnenrooster van de ventilator verwijderen met behulp van een schroevendraaier. Voorzichtig het blad van de schroevendraaier inbrengen om het plastic plaatje vrij te maken, schuin houden om het rooster te verwijderen.

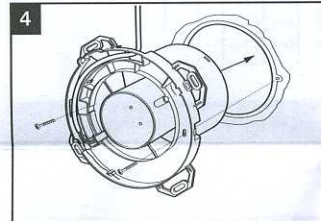


De muurdoorvoer op de gewenste maat inkorten.

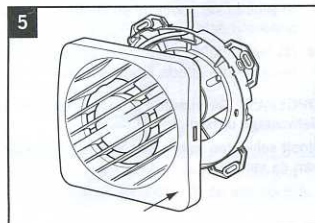
AXN100 Ø = 125mm
AXN125 Ø = 150mm
AXN150S Ø = 180mm



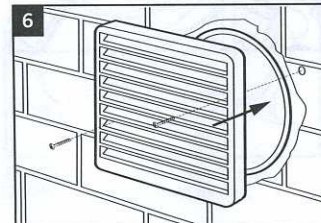
De gaten rond het kanaal dichten zowel binnen- als buitenkant met een materiaal naar keuze. Let er goed op dat de muurdoorgang mooi rond blijft en dat de fixatiegaten goed horizontaal geplaatst zijn.



De ventilator fixeren en erop letten dat de terugslagklep een vrije werking heeft, de ventilator stevig bevestigen in de voorzien gaten (vijzen N° 8). De elektrische kabel moet op de voorziene plaats worden gebracht (zie elektrische schema's). De ventilator aansluiten.

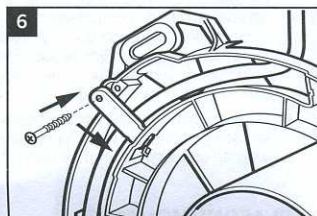
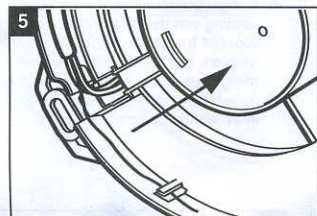
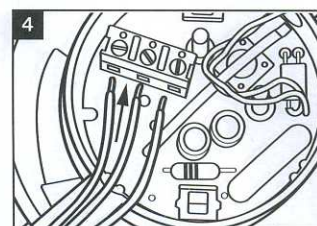
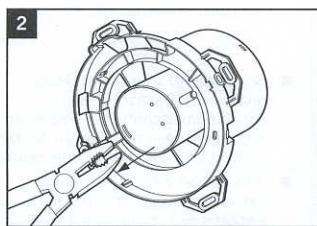
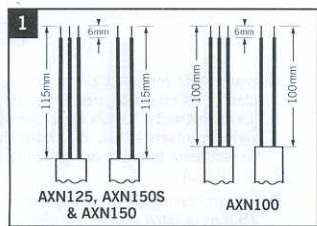


De binnenrooster van de ventilator terugplaatsen en erop letten dat geen enkele draad geklemd zit.



Met aangepaste vijzen de buitenrooster bevestigen op de muurdoorvoer.

BEKABELING



Voor het aansluiten, verwijder door middel van een tang het veiligheidsdeksel dat zich in het midden van het toestel bevindt ter bescherming van de printplaat. Na de aansluiting, het veiligheidsdeksel terugplaatsen in zijn originele plaats. Indien U soepele elektrische kabel gebruikt zonder enige andere fixatie, maak dan gebruik van de bijgeleverde hechtingen en vijzen.

Voor de SV ventilatoren (laagspanning 12 Volt) maximum lengte van de kabel tussen de ventilator en de transformator:

0,75 mm ²	2, 3 m
1 mm ²	3 m
1,5 mm ²	4, 5 m

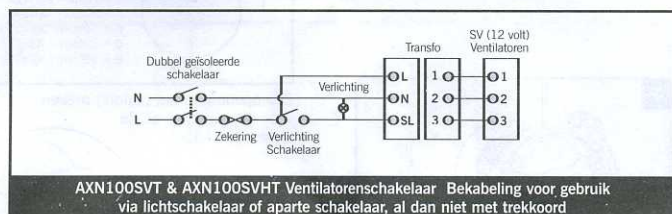
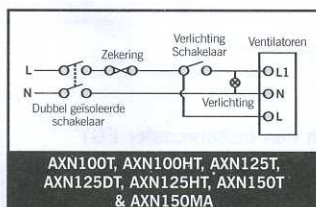
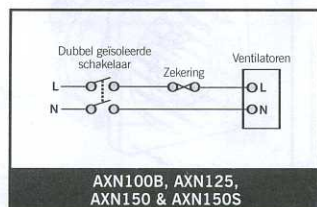
ELEKTRISCHE SCHEMA'S

De elektrische aansluitingen moeten worden uitgevoerd door een gekwalificeerd installateur volgens de Europese normen.

OPGEPAST: Schakel de elektrische voeding af voor de aansluiting.

- De AXN ventilatoren beschikken over een dubbele isolatie en moeten als dusdanig niet worden aangesloten op de aarding.
- De AXN ventilatoren moeten aangesloten worden door middel van een bipolaire schakelaar met een contactscheiding van ongeveer 3 mm.
- Wanneer deze aangesloten zijn aan een verlichtingscircuit van maximum 5 ampère, dan is een lokale zekering niet noodzakelijk.

Afmeting van de kabels:
2 of 3 draden van 1,5 mm²



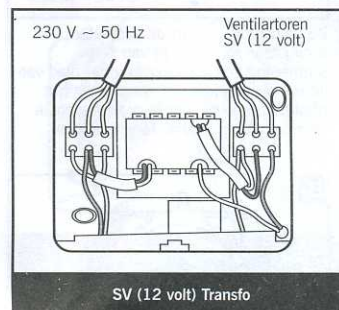
VENTILATOREN UITVOERING SV (12 VOLT) ALLEEN

Het deksel van de elektrische contactdoos verwijderen.

Doe alle aansluitingen zoals deze zijn aangeduid. De voedingskabel moet worden aan de muur bevestigd volgens de heersende normen.

De transformator moet worden gemonteerd buiten de veiligheidszone voorgeschreven door de wet en zeker buiten bereik van iemand die een bad neemt, douche neemt of water gebruikt. Deze mag niet worden besprenkeld noch bij een warmtebron worden gezet van meer dan 40 °C. Een enkele ventilator per transformator.

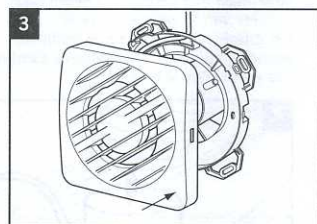
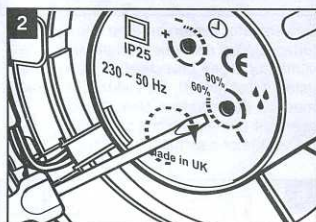
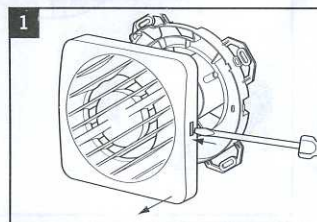
Geen enkel ander elektrisch toestel mag erop worden aangesloten.



REGELING VAN DE KLOK EN DE SENSOREN

OPGEPAST: Schakel de elektrische voeding af voor de aansluiting.

1. Verwijder de binnenrooster van de ventilator met behulp van een schroevendraaier.
2. De tijds klok is voorgeregeld maar de regeling kan worden gewijzigd. Met behulp van een schroevendraaier draai in wijzerszin om de werkingstijd van de ventilator te vermeerderen.
3. De vochtigheidssonde is voorgeregeld maar de regeling kan worden gewijzigd. Met behulp van een schroevendraaier draai in wijzerszin om de gevoeligheid van de sonde te vermeerderen, in omgekeerde richting om de gevoeligheid te verminderen.



OM DE VENTILATOR TE REINIGEN OF TE DEMONTEREN

- De binnenrooster losmaken.
- De ventilator en de binnenrooster kunnen worden gereinigd door middel van een vochtige doek, bij noodzaak met behulp van een beetje detergent (type afwasmiddel). In geen enkel geval de ventilator onderdompelen.
- Na het reinigen, de rooster van de ventilator terug op zijn goede plaats zetten.

OPGEPAST: De voeding ontkoppelen voor de demontage of reiniging. Nooit solventen gebruiken voor de reiniging van de ventilator.